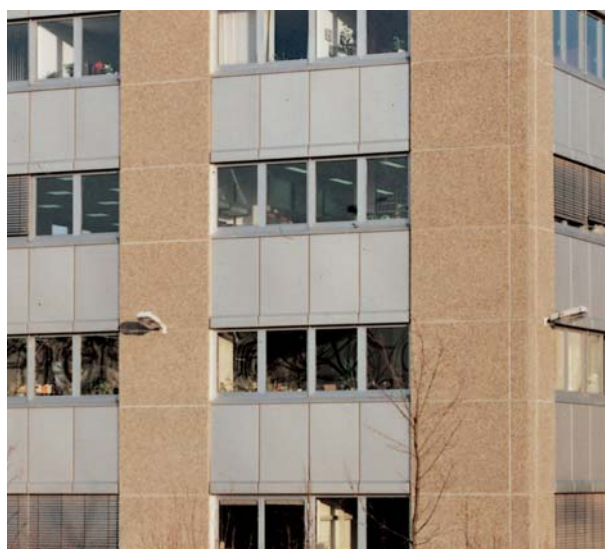


**Uszczelniacz poliuretanowy****PCI-Elritan<sup>®</sup> 100****do fug w wysokim budownictwie według normy DIN 18 540-F****Zakres zastosowania**

- Do wewnątrz i na zewnątrz.
- Do zastosowania na powierzchniach pionowych i poziomych.
- Elastyczne uszczelnienie szczelin dylatacyjnych według DIN 18 540-F.
- Do fug łączących pomiędzy metalem a konstrukcjami betonowymi i elementami fasady, drewnem i tynkiem.



Wysoka rozciągliwość zapewnia długotrwałe uszczelnienie szczelin dylatacyjnych.

**Właściwości produktu**

- **Elastyczny**, rozszerzalny do 25 % szerokości fugi.
- **Możliwy do zastosowania od +5 °C do +35 °C.**
- **Odporny na działanie temperatur** od -30 °C do +80 °C.
- **1-składnikowy**, prosty w zastosowaniu.
- **Dobra stabilność**, nadaje się do zastosowania na powierzchniach pionowych i poziomych.
- **Nadzorowana jakość** według DIN 18 540 przez SKZ Würzburg, gwarantowana stała jakość produkcji.
- **Dobra przyczepność do krawędzi fug**, praktycznie na wszelkich powierzchniach pokrytych środkiem PCI Elastoprimer.
- **Szybka odporność na deszcz.**
- **Twardnienie bez pęcherzy.**



**Dane odnośnie użycia / dane techniczne:****Dane materiałowo-technologiczne**

Baza materiałowa	
PCI-Elritan 100	poliuretan, 1-składnikowy
PCI-Elastoprimer 110, 135 i 165	poliuretan, 1-składnikowy
PCI-Elastoprimer 145	silan-siloksan, 1-składnikowy
Gęstość	1,30 g/cm <sup>3</sup>
Konsystencja	pastą
Oznaczenie zgodnie z:	
- Rozporządzeniem o drogowym transporcie materiałów niebezpiecznych (GGVS)	nie jest materiałem niebezpiecznym
- Rozporządzeniem o cieczach palnych (VbF)	nie jest cieczą palną
- Rozporządzeniem o substancjach niebezpiecznych (GefStoffV)	zawiera prepolimery izocyjanianu
<i>Dalsze informacje: patrz rozdział „Wskazówki odnośnie bezpieczeństwa”</i>	
Twardość Shore-A	15 do 25
Składowanie	W chłodnym i suchym miejscu. Nie przechowywać długotrwale powyżej +30 °C
Trwałość	ok. 12 miesięcy

**Dane o technice stosowania****Zużycie**

Głębokość całej przestrzeni fugi jest podwójnym wymiarem szerokości fugi. Po wypełnieniu wstępnym szczeliny wałkiem oporowym DIN-Polyband wynikają następujące wymiary co do ilości uszczelnacza do fug:

Szerokość x głębokość:	Zapotrzebowanie na materiał:
Fuga 10 x 5 mm	50 ml/m
Fuga 15 x 7 mm	105 ml/m
Fuga 20 x 10 mm	200 ml/m
Fuga 25 x 13 mm	325 ml/m
Fuga 30 x 15 mm	450 ml/m
Fuga 35 x 18 mm	630 ml/m
Wydajność:	opakowanie 600 ml wystarcza na ok.
Fuga 10 x 5 mm	12,0 m
Fuga 15 x 7 mm	5,7 m
Fuga 20 x 10 mm	3,0 m
Fuga 25 x 13 mm	1,8 m
Fuga 30 x 15 mm	1,3 m
Fuga 35 x 18 mm	0,9 m

Czas odpowietrzenia (przy +23 °C i 50% względnej wilgotności powietrza)

Otwarty czas stosowania środka Primer\* (według DIN EN 26 927)

- PCI-Elastoprimer 110	ok. 50 do 120 minut
- PCI-Elastoprimer 135	ok. 50 do 120 minut
- PCI-Elastoprimer 145	ok. 35 do 240 minut
- PCI-Elastoprimer 165	ok. 15 do 60 minut

\* Podłoża zagruntowane środkiem PCI-Elastoprimer muszą przed fugowaniem środkiem PCI-Elritan 100 być wolne od kurzu i suche.

Odporność na deszcz	natychmiast
Praktyczna zdolność do rozszerzania	25 % szerokości fugi
Temperatura stosowania	+5 °C do +35 °C (temperatura podłoża i materiału)
Czas naskórkowania	ok. 90 minut
Prędkość utwardzania	ok. 1 - 2 mm/dzień
Odporność na działanie temperatur	-30 do +80 °C

\* Przy +23 °C i 50% względnej wilgotności powietrza. Wyższe temperatury skracają, a niższe temperatury wydłużają te czasy.

**Tabela odnośnie gruntu-  
wania podłoża środkiem  
PCI-Elastoprimer**

<b>Podłoże</b>	<b>PCI-Elastoprimer</b>
Aluminium, z warstwą eloksalowaną	0/145*
Aluminium, bez warstwy eloksalowanej	0/145*
Beton	0/110*/135*
Ołów	0
Stal szlachetna V 2A/V 4A	0/145*
Emailla	0/145*
Cement uszlachetniony włóknami	110*/135*
Szkło	0/145*
Drewno, lakierowane	R/145
Drewno, z otwartymi porami lazurwane (ko- nieczne gruntowanie dwukrotne)	135/110
Mur z cegły cementowo-piaskowej	110
Ceramika, glazurowana	0/145*
Ceramika, nieglazurowana, twarda	0/145*
Ceramika nasiąkliwa	0/135
Licówka klinkierowa	0/135*
Miedź	145
Linoleum	0/135
Polistyren, szorstki	0
Beton komórkowy	135
Tynk (mineralny)	0/110*/135*
PVC, twarde	165
Folie PVC zmiekczone (Trokal, Rhenofol, Delifol)	165
Rury kamionkowe, glazurowane/nieglazurowane	0/135
Blacha biała	0/145
Cynk, żelazo cynkowane	0/145

Przykład: 135 = PCI-Elastoprimer 135

0 = nadaje się bez gruntowania

R = konieczna konsultacja techniczna z centralą PCI

\* = PCI-Elastoprimer zawsze konieczny na fasadach względnie inne zastosowania zewnętrzne według DIN 18 540.

### Przygotowanie podłoża

■ Podłoże musi być czy-  
ste, suche, trwałe, bez  
kurzu, tłuszczu i innych  
warstw zmniejszających  
przyczepność. Na po-  
wierzchniach stalowych  
stopień czystości musi  
wynosić SA 2½! Resztki  
warstw bitumicznych na-  
leży całkowicie usunąć lub  
zeszlifować.

■ Oleje i tłuszcze należy  
usunąć przy pomocy środ-  
ków PCI-Univerdünnler lub  
PCI-Entöler. Fugi należy  
wstępnie wypełnić odpor-  
nym na starzenie wałkiem  
oporowym DIN-Poly-  
band, zgodnie z normą DIN  
18 540 o zwartej struktu-  
rze cząsteczkowej w taki  
sposób, aby nie uszkodzić

okrągłego profilu (podczas  
układania nie używać ostro  
zakończonych przedmio-  
tów!)

■ Krawędzie fug okleić  
taśmą samoklejącą w celu  
zabezpieczenia przed za-  
brudzeniami.

## Gruntowanie

■ Podłoża nasiąkliwe, takie jak beton, tynk, drewno itp.

1. Przed fugowaniem oczyszczone boki fug zagruntować środkiem PCI-Elastopimer 135 przy pomocy pędzelka aż do uzyskania nasycenia.

2. Najwcześniej po 50 minutach, a najpóźniej po 2 godzinach czasu odpowietrzania zafugować masą PCI-Elritan 100.

■ Podłoże zagruntowane środkiem PCI-Elastopimer 135 musi być wolne od kurzu i suche. Niższe temperatury wydłużają, a wyższe temperatury skracają podany czas odpowietrzania.

■ Nienasiąkliwe podłoża, takie jak aluminium, stal szlachetna, stal ocynkowa i miedź.

1. Grunt PCI-Elastopimer 145 nanieść pędzlem obficie na suche boki fug.

2. Najwcześniej po 35 minutach, a najpóźniej po 4 godzinach czasu odpowietrzania zafugować środkiem PCI-Elritan 100.

■ Podłoże zagruntowane środkiem PCI-Elastopimer 145 musi być suche. Niższe temperatury wydłużają, a wyższe temperatury skracają podany czas odpowietrzania.

## Sposób użycia

Do stosowania środka PCI-Elritan 100 w miękkim opakowaniu 600 ml nadają się wylączarki ręczne.

**1** Zamknięte opakowanie umieścić w wylączarce i odciąć przy klipsie. Następnie odciąć końcówkę dyszy, nasunąć dyszę i przymocować pierścieniem.

**2** Aby uzyskać gładkie i czysto wykończone wypełnienie fugi, zaleca się

przed wyciśnięciem masy oklejenie krawędzi fug taśmą samoklejącą, a po wygładzeniu natychmiastowe jej zdjęcie.

### Uszczelnianie fug

**3** PCI-Elritan 100 można stosować pionowo i poziomo w fugach o szerokości do 35 mm.

Przy szerszych fugach PCI Elritan 100 wytłoczyć najpierw na brzegi

fug i docisnąć spoinówką, aby uzyskać dostateczną przyczepność. Następnie wypełnić pozostałą przestrzeń fugi środkiem PCI-Elritan 100.

**4** Powierzchnię fugi wygładzić gładką fugówką, a w razie potrzeby wygładzić powierzchnię przy pomocy bezalkoholowego środka wygładzającego (np. PCI-Glättmittel).



Uszczelnienie szczeliny dylatacyjnej na powierzchni płyt ze strukturą betonu płukanego.



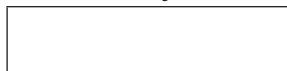
PCI Elritan 100 wykazuje dobrą stabilność także przy szerokich fugach.

**Opakowanie****PCI-Elritan 100**

Opakowanie miękkie 600 ml (Karton zbiorczy: 15 opakowań)

**Kolory****Nr art./  
Znak kontrolny EAN**

biały



1945/0

jasno szary



1948/1

szary betonowy



1947/4

szary cementowy



1946/7

szary średni



1943/6

**PCI-Elastoprimer 110**

Opakowanie 1 l  
Nr art./Znak kontrolny EAN  
1533/9

**PCI-Elastoprimer 135**

Opakowanie 500 ml  
Nr art./Znak kontrolny EAN  
1503/2

**PCI-Elastoprimer 145**

Opakowanie 250 ml  
Nr art./Znak kontrolny EAN  
1593/3

**PCI-Elastoprimer 165**

Opakowanie 250 ml  
Nr art./Znak kontrolny EAN  
1851/4

(z każdego karton zbiorczy  
10 opakowań)

**Środek wygładzający****PCI Glättmittel**

kanister plastikowy 5 l  
Nr art./Znak kontrolny EAN  
1954/2

Butelka plastikowa 1 l  
Nr art./Znak kontrolny EAN  
1967/2

**Należy przestrzegać  
następujących zasad**

■ PCI-Elritan 100 nie nadaje się do zastosowania w następujących przypadkach:

- przy obciążeniu chemikaliami,
- przy stałym obciążeniu wilgocią,
- w kontaktach z artykułami spożywczymi,
- w kontakcie z kamieniem naturalnym.

■ Odcienie kolorów mogą ulec niekorzystnym wpływom środowiska (np. promieniowaniu UV). Zmiana odcienia koloru nie wpływa jednak na właściwości produktu.

■ PCI-Elritan 100 nie należy zamalowywać, w razie potrzeby należy najpierw sprawdzić odporność.

■ W przypadku używania PCI-Elritan 100 poza znanymi i sprawdzonymi miejscami zastosowania zaleca się dokonanie próby bądź zasięgnięcie porady technicznej.

■ Danych o obróbce/ danych technicznych odnośnie środka PCI-Elastoprimer 110, 135, 145, 165 można zasięgnąć z informacji o produkcie nr 201 PCI-Elastoprimer.

■ Narzędzia oraz zabrudzone krawędzie fug należy natychmiast po zastosowaniu oczyścić środkiem PCI-Uni-verdünner, w stanie zaschniętym możliwe jest tylko zdrapanie mechaniczne.

■ Trwałość: przy składowaniu w chłodnym i suchym miejscu ok. 12 miesięcy.

■ Nie stosować środków wygładzających, zawierających alkohol.

■ Otwarte opakowania PCI-Elastoprimer należy zużyć w ciągu 3 dni.

■ Należy unikać jednoczesnego stosowania z materiałami, wydzielającymi aminy, ponieważ mogą pojawić się trudności z wiązaniem (np. silikonu lub systemów żywic epoksydowych) na powierzchni środka PCI-Elritan 100. Po stwardnieniu obydwa systemy nie mają na siebie wpływu.



The Chemical Company

**Wskazówki odnośnie do bezpieczeństwa**

**PCI-Elritan 100**

Zawiera prepolimery izocyjanianu. Unikać kontaktu z oczami i ze skórą. Przechowywać w miejscach niedostępnych dla dzieci. Stosować w miejscach posiadających dobrą wentylację.

*Pozostałych informacji można zasięgnąć z kart bezpieczeństwa.*

**Serwis dla architektów i projektantów**

W sprawie doradztwa obiektowego prosimy o zwracanie się do doradców technicznych PCI.

Dalszych informacji można zasięgnąć w przedstawicielstwie PCI w Polsce:

**BASF Polska Sp. z o.o.**  
**Dział EB/Chemia Budowlana**  
**ul. Wiosenna 12, 63-100 Śrem**  
**tel. 061 6366317**

**Doradztwo techniczne i dystrybucja w Polsce:**

BASF Polska Sp. z o.o.  
Dział EB/Chemia Budowlana  
ul. Wiosenna 12  
PL 63-100 Śrem  
telefon +48 61 6366300  
faks +48 61 6366321  
www.basf-cc.pl

Warunki robocze na budowie i zakresy stosowania naszych produktów są zróżnicowane. W informacjach o produktach możemy podać tylko ogólne wytyczne użycia. Odpowiadają one naszemu dzisiejszemu stanowi wiedzy. Użytkownik jest zobowiązany do sprawdzenia przydatności i możliwości zastosowania w przewidywanym celu. W razie specjalnych wymagań należy zasięgnąć naszej porady. Za niepełne i niewłaściwe dane

w naszych materiałach informacyjnych odpowiadamy tylko w razie rażącego zawinienia (działania umyślnego lub rażącego niedbalstwa); powyższe nie dotyczy ewentualnych roszczeń z tytułu ogólnych przepisów o odpowiedzialności za produkt.

Wydanie niniejsze traci aktualność wraz z ukazaniem się nowego wydania.

Wydanie sierpień 2009.  
Stan marzec 2007.